



Hydrographisches Bulletin 2025

Bulletin hydrographique 2025

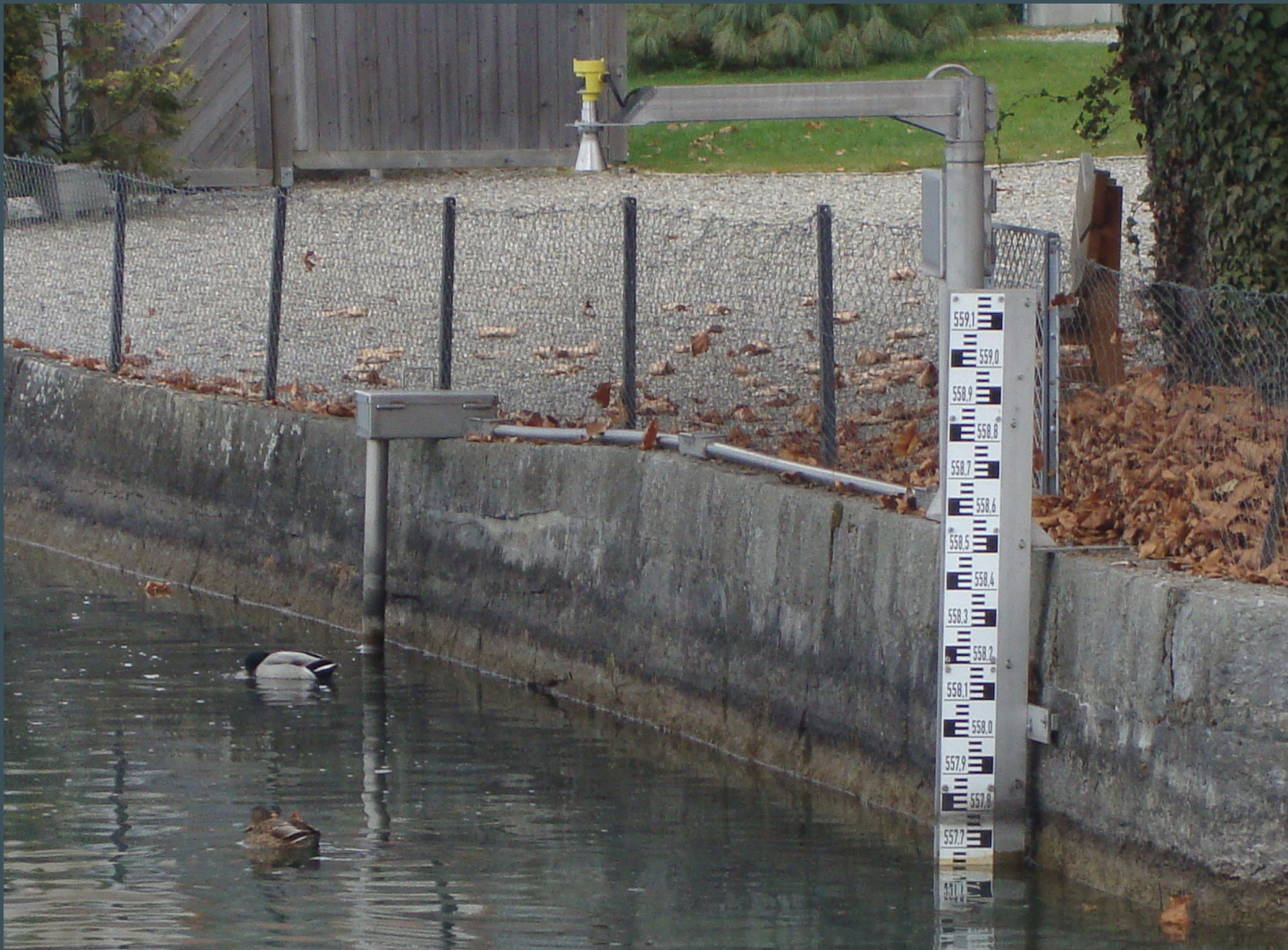
Seite 4 / Page 4
Niederschläge / Précipitations

Seite 5 / Page 5
Grundwasserstände / Niveaux des eaux souterraines

Seite 7 / Page 7
Sewasserstände - Abflüsse / Niveaux des lacs - débits des eaux

AWA Amt für Wasser und Abfall
OED Office des eaux et des déchets

Februar 2026
Février 2026



Hydrographisches Bulletin 2025

Das Hydrographische Bulletin des Kantons Bern gibt Auskunft über die Niederschläge und die Wasserstände im Jahr 2025.

Milder Start, mildes Ende

Das Jahr startete mit einem sehr milden Winter. Während sich der Januar ausgesprochen nass zeigte, war der Februar sehr niederschlagsarm mit entsprechend wenig Schnee. Es folgte ein ebenfalls warmer und trockener Frühling. Nur ein Starkniederschlagsereignis Mitte April brachte nochmals Schnee bis in die Niederungen. Der Sommer begann trocken und heiss und endete mit einem wiederum heissen August, unterbrochen von einem nassen und kühleren Juli mit Gewittern und Starkniederschlägen. Die jahreszeitliche Niederschlagssumme blieb im Sommer insgesamt durchschnittlich. Im Herbst erreichte die saisonale Niederschlagssumme überdurchschnittliche Werte, die Temperaturen bewegten sich im Bereich der langjährigen Mittel. Das Jahr endete mit einem trockenen und milden Dezember. Über das gesamte Jahr gesehen, erreichte die Niederschlagssumme unter- und die mittlere Temperatur überdurchschnittliche Werte. Eine umfassende Besprechung des Wettergeschehens im Jahr 2025 ist im Klimabulletin der MeteoSchweiz¹⁾ zu finden.

Unterdurchschnittliche Abflüsse

Die Wasserstände des Thuner- und des Bielersees bewegten sich mehrheitlich im saisonal üblichen Bereich. Die ausgeprägte Trockenperiode im Frühjahr zeigte sich in den Pegelständen des Brienersees wie auch in den während dieser Zeit unterdurchschnittlichen Seeausflüssen. Obwohl ab Mitte Jahr Wasserentnahmen aus kleinen und mittleren Gewässern zum Zweck der Bewässerung teilweise eingeschränkt werden mussten, blieben die Auswirkungen begrenzt, da die insgesamt durchschnittlichen Sommerniederschläge und der feuchte Herbstbeginn den Bewässerungsbedarf reduzierten. Die nassen Bedingungen im Januar, Juli und im Herbst erforderten bei der Regulierung wiederholt gezielte Eingriffe, dabei wurde auch der Entlastungsstollen in Thun genutzt. Die moderaten Hochwassersituationen waren aber, auch dank vorausschauender Reguliermassnahmen, gut bewältigbar. Bei den Graphiken zu den Seen sind neben statistischen Werten detailliertere

Bulletin hydrographique 2025

Le bulletin hydrographique du canton de Berne fournit des informations sur les précipitations et les niveaux d'eau enregistrés pendant l'année écoulée.

Temps doux en début et en fin d'année

L'année a commencé par un hiver très doux. Si janvier a été particulièrement humide, février s'est montré très avare de précipitations et donc de neige. Le printemps a également été plutôt chaud et sec. Seul un épisode de fortes précipitations mi-avril a encore apporté de la neige jusqu'en plaine. L'été a débuté par un temps chaud et sec et s'est terminé par un mois d'août à nouveau chaud, après un intermède humide et frais en juillet, marqué par des orages et de fortes pluies. Le volume saisonnier des précipitations est néanmoins resté dans la moyenne durant l'été. Il a toutefois atteint des valeurs supérieures à la moyenne en automne, où les températures ont avoisiné la moyenne pluriannuelle. L'année s'est achevée sur un mois de décembre doux et sec. Sur les douze mois, le volume des précipitations est resté inférieur à la moyenne, tandis que la température moyenne a atteint de valeurs supérieures à la moyenne. Le bulletin climatologique de MétéoSuisse¹⁾ présente une analyse détaillée des conditions météorologiques de 2025.

Débits inférieurs à la moyenne

Les niveaux des lacs de Thoue et de Bienne ont le plus souvent affiché des valeurs habituelles pour la saison. La forte sécheresse du printemps a abaissé le niveau du lac de Brienz et les débits des effluents des lacs, qui sont restés inférieurs à la moyenne. Bien qu'il ait parfois fallu limiter les prélèvements d'eau d'arrosage dans les petits et moyens cours d'eau en milieu d'année, les conséquences sont restées limitées, car les précipitations estivales, correspondant dans l'ensemble à la moyenne, et celles du début de l'automne ont réduit les besoins d'irrigation. Des mesures de régulations ciblées se sont régulièrement imposées durant les périodes humides de janvier, de juillet et de l'automne. Il a même fallu mettre en service la galerie d'évacuation des crues du lac de Thoue. Les crues modérées ont pu être gérées de manière efficace, notamment grâce à des mesures de régulation prévisionnelles. Outre des valeurs statistiques, les graphiques ci-après fournissent

Kommentare zu den Seepegeln und den dazugehörigen Abflusswerten zu finden.

Normalisierung der Grundwasserpegel

Die Grundwasserpegel widerspiegeln die Niederschlagsverhältnisse je nach Lage in mehr oder weniger verzögerter Form. Die Pegel der grösseren Grundwasserkörper starteten aufgrund der vorjährigen Wetterbedingungen auf einem hohen Niveau. Infolge der trockenen Bedingungen sanken sie im Frühjahr auf unterdurchschnittliche Werte. Erst ab Ende des Sommers überschritten die Pegel wieder die langjährigen saisonalen Mittelwerte und lagen zum Jahresende mehrheitlich im Durchschnitt. Die auf der Webseite des Kantons Bern verfügbaren [regionalen Auswertungen der Grundwasserpegel](#) auf Basis der Tagesdaten bieten weitergehende Vergleiche und Einordnungen aktueller und historischer Daten.

Amt für Wasser und Abfall des Kantons Bern,
Abteilung Gewässerregulierung,
Fachbereiche Hydrometrie, Seeregulierung und Grundwasser

¹⁾ MeteoSchweiz 2026, [Klimabulletin Jahr 2025](#). Zürich

plus de détails sur les niveaux des lacs et les débits mesurés.

Eaux souterraines : normalisation

Les niveaux des eaux souterraines reflètent les conditions pluviométriques avec un décalage plus ou moins important selon les sites. En raison des conditions météo de l'année précédente, les niveaux des grands aquifères affichaient des valeurs élevées début 2025. Vu les faibles précipitations du printemps, ils sont ensuite descendus au-dessous de la moyenne. Ce n'est qu'à partir de la fin de l'été qu'ils ont à nouveau dépassé les moyennes saisonnières pluri-annuelles et la plupart étaient dans la moyenne en fin d'année. [Les évaluations régionales des niveaux d'eau souterraine](#) disponibles sur le site Internet du canton de Berne permettent de comparer les données actuelles et historiques.

Office des eaux et des déchets du canton de Berne, Division Régulation des eaux,
sections Hydrométrie, Régulation des lacs et Eaux souterraines

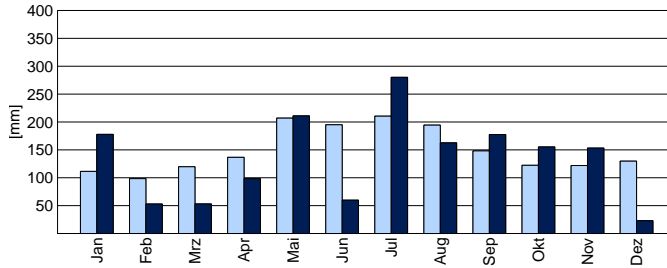
¹⁾ MétéoSuisse 2026, [bulletin climatologique de l'année 2025](#). Zurich

Niederschläge Précipitations

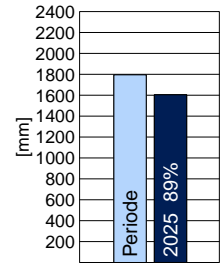
Messtation
Station de mesure



Rüscheegg, Untere Gantrischhütte R009



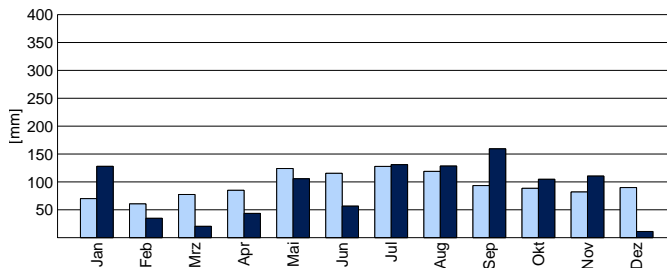
Messungen seit 1998
Mesures depuis 1998
Jahressumme Cumul annuel



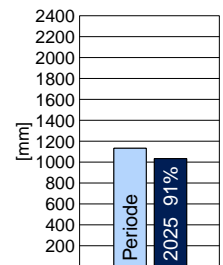
Messtation
Station de mesure



Krauchthal, Lindefeld R011



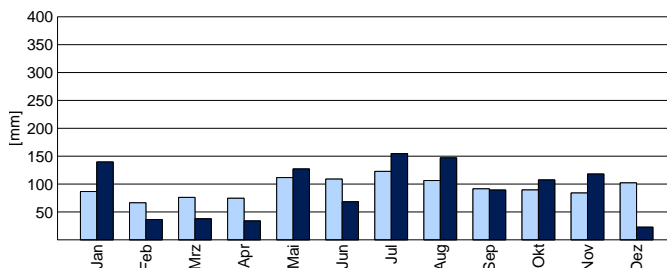
Messungen seit 1999
Mesures depuis 1999
Jahressumme Cumul annuel



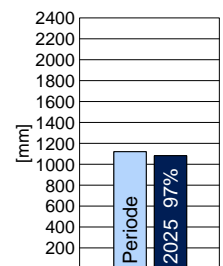
Messtation
Station de mesure



Meteoschweiz-Station Wynau WYN



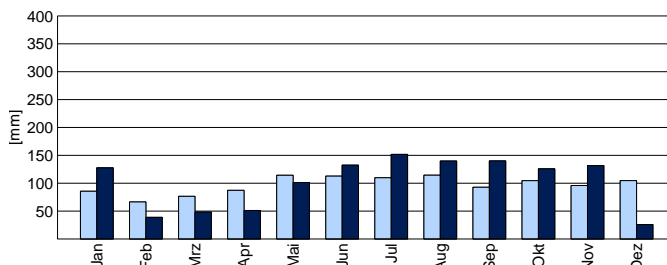
Messungen seit 1997
Mesures depuis 1997
Jahressumme Cumul annuel



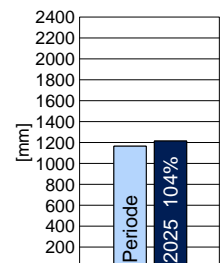
Messtation
Station de mesure



Villeret, station de pompage R010



Messungen seit 1998
Mesures depuis 1998
Jahressumme Cumul annuel



Legende
Légende



Mittelwert der Monatssummen und der Jahressumme seit Messbeginn
Moyennes des précipitations mensuelles et annuelles depuis le début des mesures



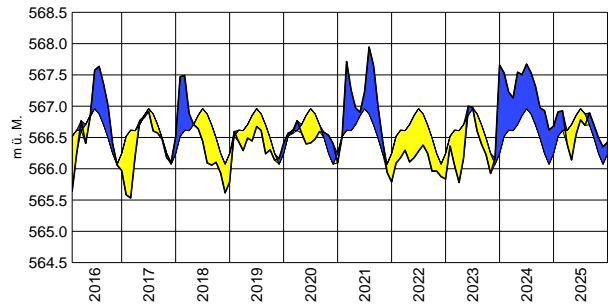
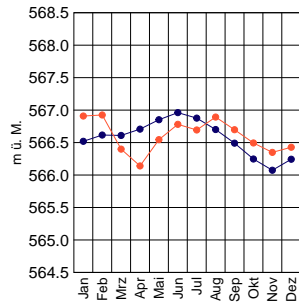
Monatssummen und Jahressumme 2025
Précipitations mensuelles et annuelles 2025

Grundwasserstände

Niveaux des eaux souterraines

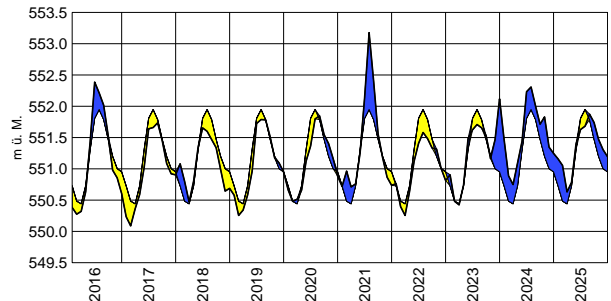
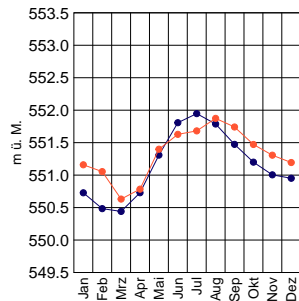
Messtation
Station de mesure

Matten, Lärchenweg G270 (Bödeli)



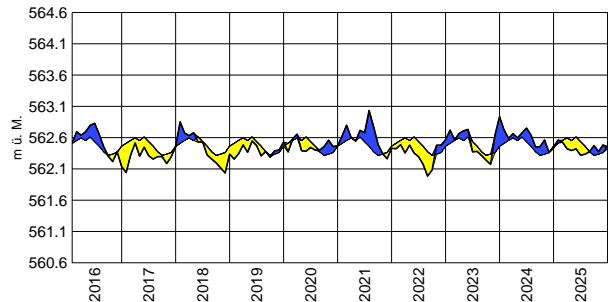
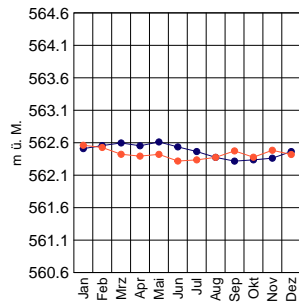
Messtation
Station de mesure

Thun, Burgerweg G199 (Aaretal)



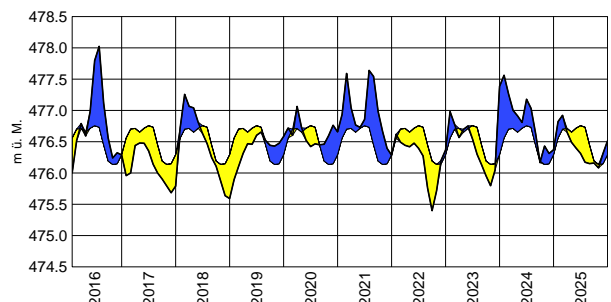
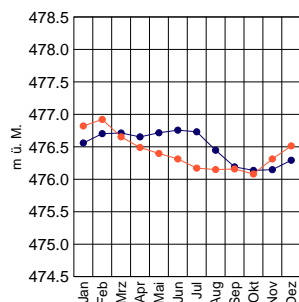
Messtation
Station de mesure

Hasle, Kalchofen G224 (Mittleres Emmental)



Messtation
Station de mesure

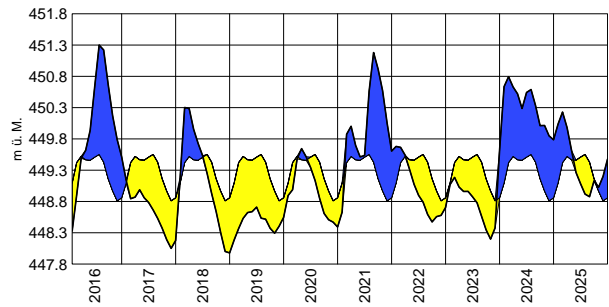
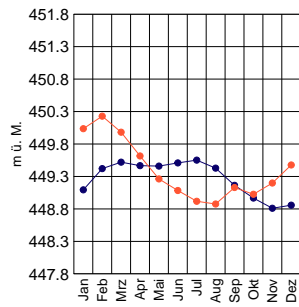
Utzenstorf, Lindenrain G186 (Unteres Emmental)



Messtation
Station de mesure



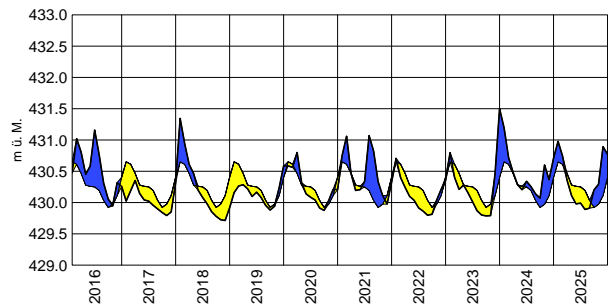
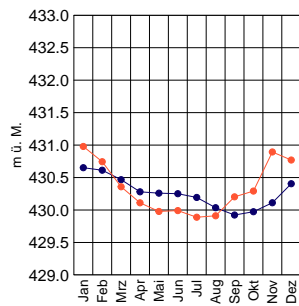
Langenthal, Hardrütinen PW G247 (Mittleres Langetental)



Messtation
Station de mesure



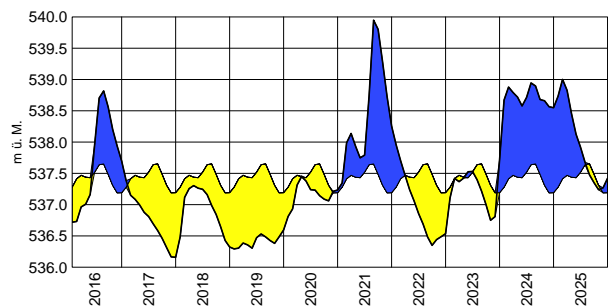
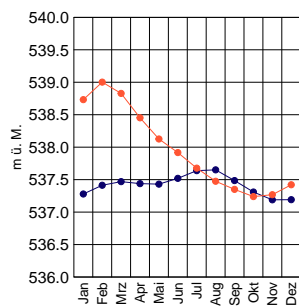
Schwadernau G127 (Seeland)



Messtation
Station de mesure



Rubigen, Schattholz G164 (Becken von Rubigen) ³⁾



Legende
Légende

- Mittlerer Jahrgang der letzten 10 Jahre
 Niveaux mensuels moyens des 10 dernières années
- Grundwasserdefizit ²⁾
 Déficit d'eau souterraine ²⁾
- Grundwasserüberschuss ¹⁾
 Excédent d'eau souterraine ¹⁾
- Jahrgang der Periode
 Valeurs de la période

1) Jahrgang liegt über dem mittleren Jahrgang der letzten 10 Jahre
 Valeurs de l'année supérieures aux niveaux moyens des 10 dernières années

2) Jahrgang liegt unter dem mittleren Jahrgang der letzten 10 Jahre
 Valeurs de l'année inférieures aux niveaux moyens des 10 dernières années

3) Grundwassermessstelle mit grossem Flurabstand, ohne Flussinfiltration und ohne Grundwasserentnahme
 Station piézométrique mesurant le niveau d'une nappe phréatique à grande profondeur, non influencée par des apports par infiltration de cours d'eau et sans prélèvement d'eau souterraine

Seewasserstände

Niveaux des lacs

Brienzersee

Nach einem niederschlagsreichen, milden Januar mit einem leicht überdurchschnittlichen Wasserstand im Brienzersee folgte von Februar bis Mitte April eine trockene Phase. Während dieser Zeit war der Seepegel niedrig, entsprechend war auch der Abfluss in der Aare in Interlaken unterdurchschnittlich. Diese Trockenperiode wurde durch ein starkes Niederschlagsereignis vom 16. auf den 17. April unterbrochen. Der Brienzersee konnte erst Mitte April auf den üblichen Pegel aufgestaut werden. Auch Mitte Mai trat erneut eine Phase mit wenig Niederschlag auf, was zu einem verhältnismässig tiefen Seepegel und Abfluss führte. Der Juni war ebenfalls niederschlagsarm und der Beitrag des Schmelzwassers aus den Alpen fiel gering aus. Dementsprechend lag der Seepegel leicht unter dem langjährigen Durchschnitt für diese Jahreszeit. Starke Niederschläge Ende Juli führten zu einem raschen Anstieg des Seepegels und des Abflusses. Sowohl der Pegel des Brienzersees als auch der Abfluss der Aare lagen bei diesem Ereignis in einem erhöhten, jedoch unkritischen Bereich. Der Herbst verlief insgesamt wechselhaft mit teilweise starken Gewittern. Das Jahr endete niederschlagsarm mit entsprechend tiefem Seepegel und Abfluss.

Lac de Brienz

Après un mois de janvier doux et très arrosé, durant lequel le niveau du lac de Brienz a légèrement dépassé la moyenne, le temps a été sec de février jusqu'à mi-avril. Le niveau du lac est alors resté bas et le débit de l'Aar à Interlaken est demeuré inférieur à la moyenne. Les fortes précipitations enregistrées le 16 et le 17 avril ont mis fin à cette période sèche. Il a donc fallu attendre mi-avril pour ramener le niveau du lac de Brienz à son niveau habituel. Mi-mai, un nouvel épisode pauvre en précipitations a abaissé le niveau du lac et le débit de l'Aar. Le mois de juin a également été peu pluvieux et l'apport des eaux de fonte provenant des Alpes est resté relativement faible. Au printemps, le niveau du lac s'est donc maintenu à un niveau inférieur à la moyenne saisonnière pluriannuelle. Les fortes précipitations de fin juillet ont entraîné une hausse du niveau du lac et du débit de l'Aar. Durant cet événement météorologique, tous deux ont enregistré des valeurs accrues, mais n'ont pas atteint de seuil critique. L'automne a connu un temps variable, marqué par des orages parfois violents. L'année s'est ensuite achevée sur un épisode peu arrosé, le niveau du lac et le débit affichant des valeurs assez basses.

	Brienzersee [m ü. M.] Lac de Brienz [msM]	Aare Ringgenberg [m³/s] Aar Ringgenberg [m³/s]
Jahresmaximum (Datum) Maximum annuel (date)	564.85 (29.7.2025)	195 (29.7.2025)
Mittleres Jahresmaximum* Maximum annuel moyen*	564.74	186
Jahresminimum (Datum) Minimum annuel (date)	563.21 (22.3.2025)	8 (20.3.2025)
Mittleres Jahresminimum* Minimum annuel moyen*	563.10	15
Jahresmittelwert 2025 Valeur moyenne 2025	563.75	56
Langjähriger Mittelwert* Moyenne pluriannuelle*	563.80	61

*Mittelwertperiode 1995 - 2024

*Moyenne 1995 - 2024



Brienzersee Ringgenberg (2023) Aare Ringgenberg, Goldswil (2457)

Messstationen des BAFU
Provisorische Daten

Stations de mesure de l'OFEV
Données provisoires

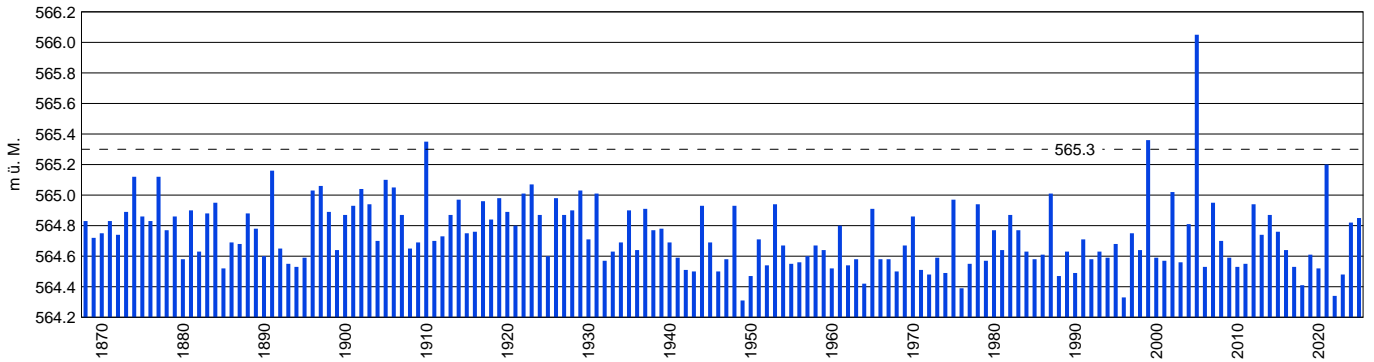
Legende

Légende

- | Jahresmaxima
Maxima annuels
- Hochwassergrenze
Limite des hautes eaux
- Tagesmittel 2025
Moyennes journalières 2025
- Tagesmittel 1995 - 2024
Moyennes journalières 1995 - 2024
- Variabilität Min-Max 1995 - 2024
Variabilité min-max 1995 - 2024

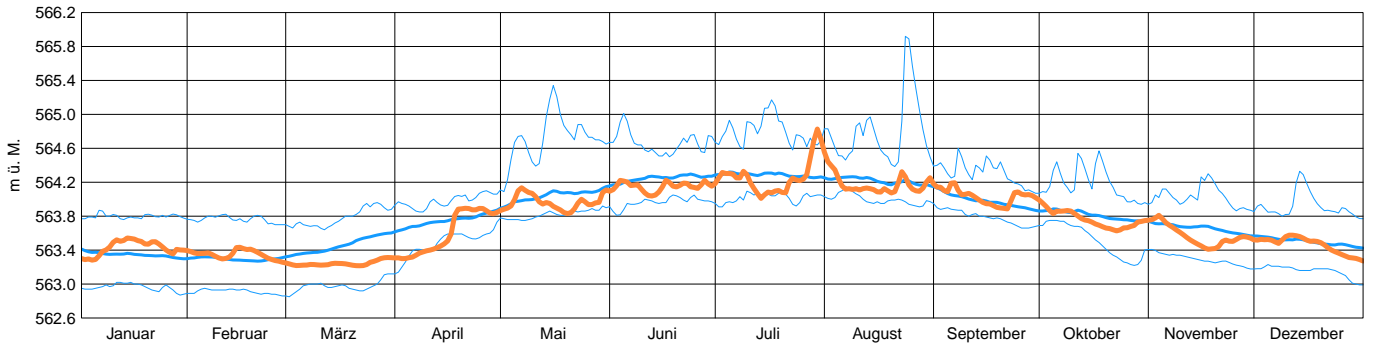
Brienzersee: Maxima

Lac de Brienz : maxima



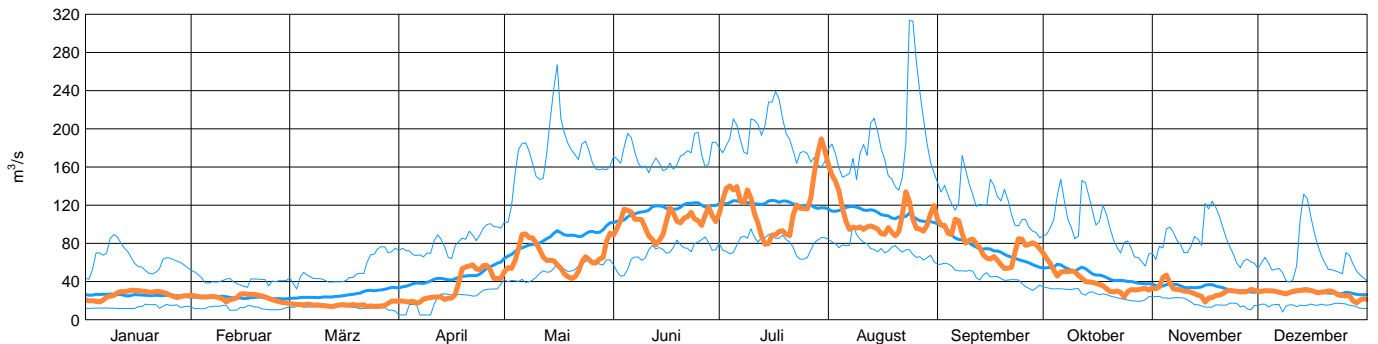
Brienzersee: Pegel

Lac de Brienz : niveau



Aare Ringgenberg, Goldswil: Abfluss

Aar à Ringgenberg, Goldswil : débit



Thunersee

Im Januar und Februar verlief der Wasserstand des Thunersees nahe dem langjährigen Mittelwert. Auch im Frühling lag der Wasserstand trotz der niederschlagsarmen Periode grösstenteils im Bereich des üblichen Jahresverlaufs. Entsprechend war der Abfluss der Aare in Thun im März und Anfang April während mehrerer Wochen unterdurchschnittlich. Der Sommer startete mit unterdurchschnittlichen Niederschlagsmengen und in den Alpen lag verhältnismässig wenig Schnee. Dies führte mehrheitlich zu tiefem Abfluss der Aare in Thun, wobei der Seepiegel durchwegs nahe dem langjährigen Mittelwert gehalten werden konnte.

Während der Nacht vom 26. auf den 27. Juli kam es zu einem starken Anstieg der Zuflüsse in den Thunersee, insbesondere aus der Simme und der Kander. Dies machte den Einsatz des Hochwasserentlastungstollens in Thun notwendig. Dank dieser Massnahme stieg der Wasserstand des Thunersees nie in einen kritischen Bereich an.

Im Herbst lag der Seepiegel meist nahe dem langjährigen Mittelwert. In Erwartung kräftiger Niederschläge wurde er zeitweise leicht abgesenkt. Der Abfluss stieg während diesen Niederschlagsereignissen kurzzeitig moderat an. Ab Mitte November und im Dezember folgte der Pegel des Thunersees weitgehend dem üblichen Verlauf.

Lac de Thoune

En janvier et en février, le niveau du lac de Thoune est resté proche de sa moyenne pluriannuelle. Malgré la période sèche enregistrée au printemps, le niveau du lac a généralement avoisiné les valeurs habituelles. En mars et au début du mois d'avril, le débit de l'Aar est par conséquent demeuré inférieur à la moyenne pendant plusieurs semaines. L'été a commencé avec des valeurs pluviométriques inférieures à la moyenne, alors que la couche neigeuse dans les Alpes était relativement faible. Le débit de l'Aar à Thoune est donc resté le plus souvent faible, mais il a été possible de maintenir le niveau du lac à sa moyenne pluriannuelle.

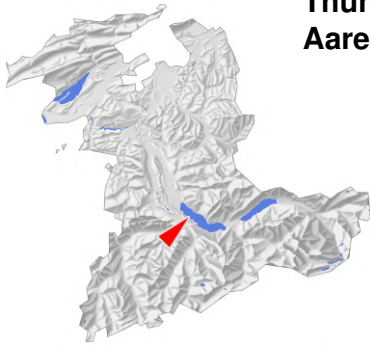
Dans la nuit du 26 au 27 juillet, les pluies ont fortement gonflé les affluents du lac de Thoune, en particulier la Simme et la Kander. Il a alors fallu mettre en service la galerie d'évacuation des crues de Thoune. Grâce à cette mesure, le niveau du lac n'a à aucun moment atteint une valeur critique.

Durant l'automne, le niveau du lac a en général avoisiné la moyenne pluriannuelle. Il a parfois été légèrement abaissé en prévision d'intenses précipitations, le débit enregistrant des hausses modérées pendant ces épisodes pluvieux. À partir de mi-novembre et en décembre, le niveau du lac de Thoune a dans l'ensemble évolué selon ses variations habituelles.

	Thunersee [m ü. M.] Lac de Thoune [msM]	Aare Thun [m³/s] Aar Thoune [m³/s]
Jahresmaximum (Datum) Maximum annuel (date)	557.99 (29.7.2025)	365 (29.7.2025)
Mittleres Jahresmaximum* Maximum annuel moyen*	558.18	352
Jahresminimum (Datum) Minimum annuel (date)	557.25 (13.2.2025)	29 (10.3.2025)
Mittleres Jahresminimum* Minimum annuel moyen*	557.19	32
Jahresmittelwert 2025 Valeur moyenne 2025	557.65	104
Langjähriger Mittelwert* Moyenne pluriannuelle*	557.65	112

*Mittelwertperiode 1995 - 2024

*Moyenne 1995 - 2024



Thunersee Spiez (2093) Aare Thun (2030)

Messstationen des BAFU
Provisorische Daten

Stations de mesure de l'OFEV
Données provisoires

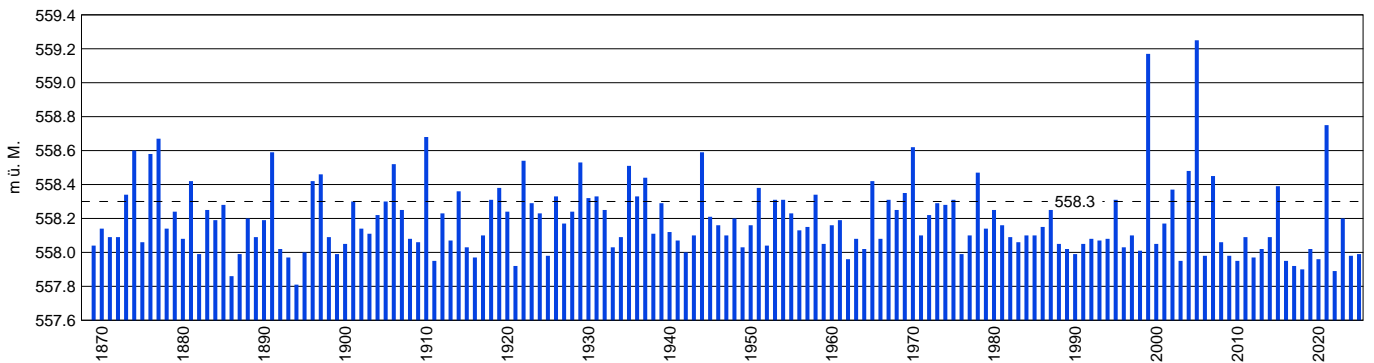
Legende

Légende

- █ Jahresmaxima
Maxima annuels
- Hochwassergrenze
Limite des hautes eaux
- █ Tagesmittel 2025
Moyennes journalières 2025
- █ Tagesmittel 1995 - 2024
Moyennes journalières 1995 - 2024
- █ Variabilität Min-Max 1995 - 2024
Variabilité min-max 1995 - 2024

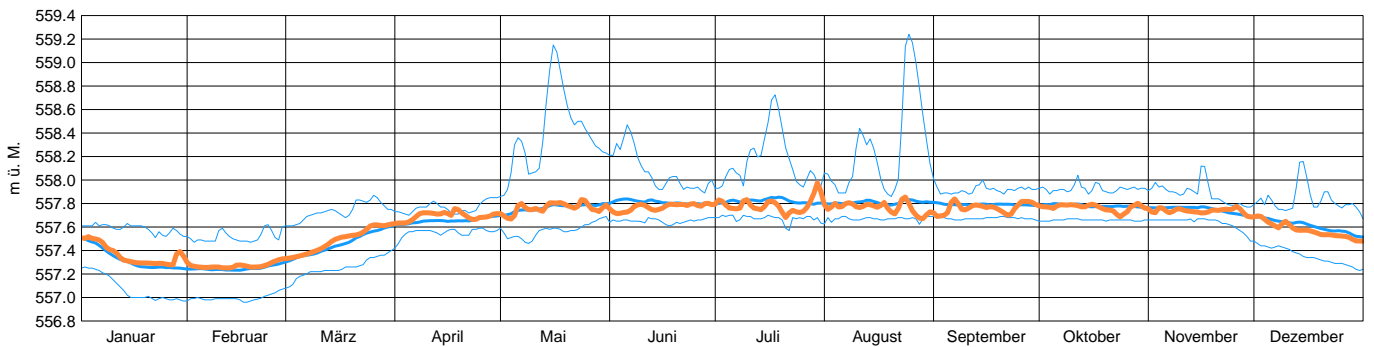
Thunersee: Maxima

Lac de Thoune : maxima



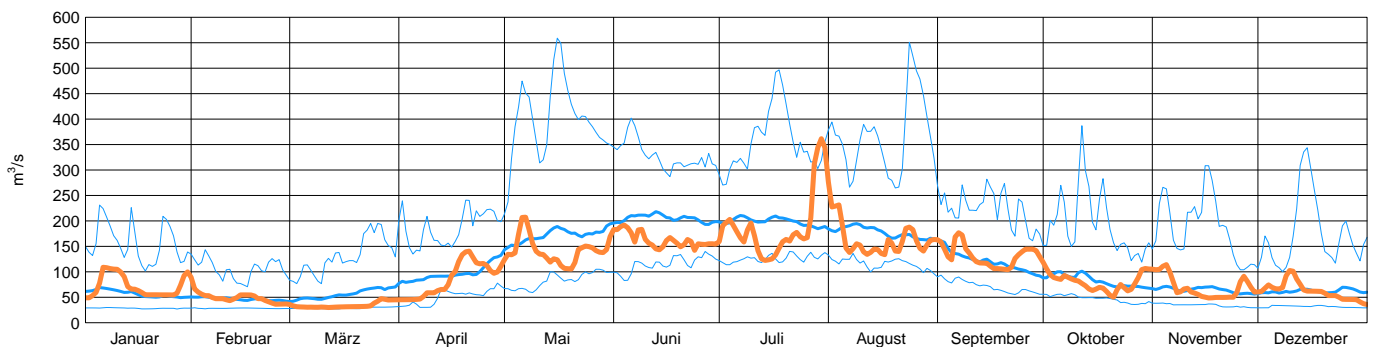
Thunersee: Pegel

Lac de Thoune : niveau



Aare Thun: Abfluss

Aar à Thoune : débit



Bielensee

Der Seepiegel des Bielersees bewegte sich in den Wintermonaten und im Frühling mehrheitlich im Bereich des mittleren saisonalen Verlaufs. Dazu waren in der Aare bei Brügg im Januar und Anfang Februar zwei Phasen mit hohen Abflüssen erforderlich. In der niederschlagsarmen Zeit von Februar bis Mitte April wurden hingegen sehr tiefe Abflussmengen verzeichnet. Auch im Sommer konnte der Seepiegel nahe dem langjährigen Mittelwert gehalten werden. Entsprechend blieb der Abfluss der Aare bei Brügg bis Mitte August sehr tief. Ende Juli wurde diese Phase durch ergiebige Niederschläge, die verstärkt am Alpennordhang niedergingen, unterbrochen.

Die vor allem im Nordwesten niederschlagsreichen Monate Oktober und November führten zu hohem Abfluss in der Aare bei Brügg. Während einem Starkniederschlagsereignis Ende Oktober, welches auch die Emme ansteigen liess, wurde der Abfluss am Wehr Port zum Schutz der Unterlieger kurzzeitig gedrosselt. Der Pegel des Bielersees erreichte dabei nie einen kritischen Wert. Danach folgte eine Phase mit leicht unterdurchschnittlichem Seepiegel, um auch den Neuenburgersee und den Murtensee möglichst rasch zu entlasten. Im Dezember entsprach der Seepiegel dem langjährigen Mittelwert. Anfang Dezember war der Abfluss beim Wehr Port noch überdurchschnittlich, musste jedoch gegen Ende des Monats wegen fehlendem Niederschlag auf einen tiefen Wert reduziert werden.

Lac de Biemme

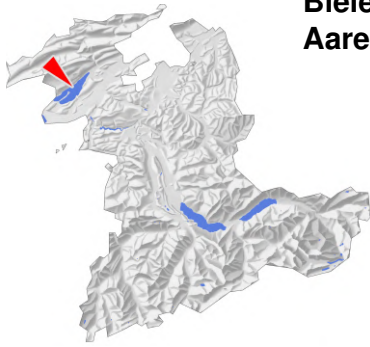
Durant l'hiver et au printemps, le niveau du lac de Biemme a le plus souvent avoisiné des valeurs habituelles pour la saison. À cet effet, il a fallu accroître le débit de l'Aar à Brügg à deux reprises : en janvier et au début de février. La période de février à mi-avril a été pauvre en précipitations et la rivière a au contraire affiché des débits très faibles. Même durant l'été, il a été possible de maintenir le lac à un niveau proche de sa moyenne pluriannuelle. Le débit de l'Aar à Brügg est donc demeuré très faible jusqu'à mi-août. Cet épisode a toutefois été interrompu fin juillet par d'abondantes précipitations, qui ont surtout arrosé le nord des Alpes.

Octobre et novembre, particulièrement pluvieux dans le nord-ouest du pays, ont engendré une hausse du débit de l'Aar à Brügg. Lors d'un épisode de fortes précipitations qui ont grossi l'Emme fin octobre, le débit au barrage de Port a été temporairement réduit afin de protéger les riverains en aval. Le niveau du lac de Biemme n'a toutefois jamais atteint un seuil critique. Il a ensuite été maintenu à des valeurs inférieures à la moyenne, afin de décharger au plus vite les lacs de Neuchâtel et de Morat. En décembre, le niveau du lac équivalait à la moyenne pluriannuelle. Le débit au barrage de Port était encore supérieur à la moyenne début décembre, mais il a fallu le diminuer vers la fin du mois en raison de l'absence de précipitations.

	Bielensee [m ü. M.] Lac de Biemme [msM]	Aare Brügg [m³/s] Aar Brügg [m³/s]
Jahresmaximum (Datum) Maximum annuel (date)	429.54 (8.6.2025)	503 (10.1.2025)
Mittleres Jahresmaximum* Maximum annuel moyen*	429.86	604
Jahresminimum (Datum) Minimum annuel (date)	428.96 (30.11.2025)	92 (12.4.2025)
Mittleres Jahresminimum* Minimum annuel moyen*	428.90	96
Jahresmittelwert 2025 Valeur moyenne 2025	429.23	217
Langjähriger Mittelwert* Moyenne pluriannuelle*	429.26	236

*Mittelwertperiode 1995 - 2024

*Moyenne 1995 - 2024



Bielersee Ligerz (2208) Aare Brugg, Aegerten (2029)

Messstationen des BAFU
Provisorische Daten

Stations de mesure de l'OFEV
Données provisoires

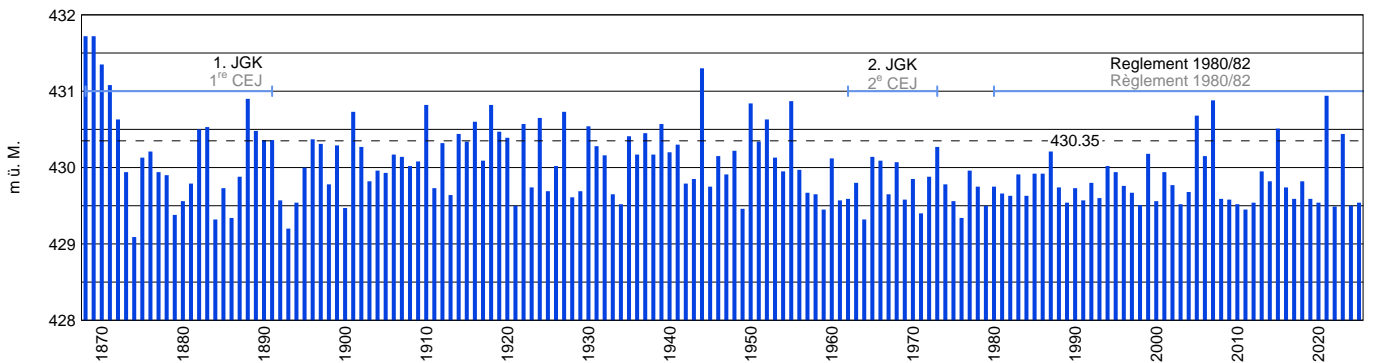
Legende

Légende

- | Jahresmaxima
Maxima annuels
- Hochwassergrenze
Limite des hautes eaux
- Tagesmittel 2025
Moyennes journalières 2025
- Tagesmittel 1995 - 2024
Moyennes journalières 1995 - 2024
- Variabilität Min-Max 1995 - 2024
Variabilité min-max 1995 - 2024

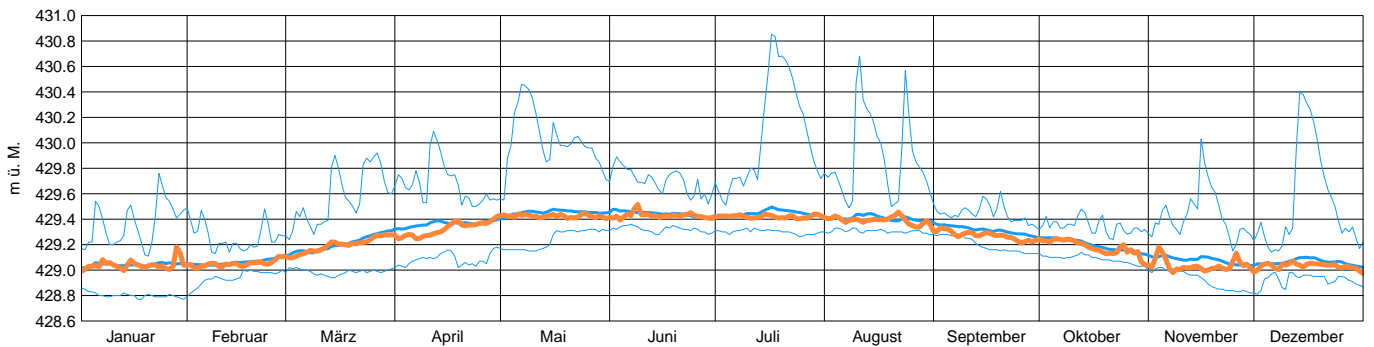
Bielersee: Maxima

Lac de Biemme : maxima



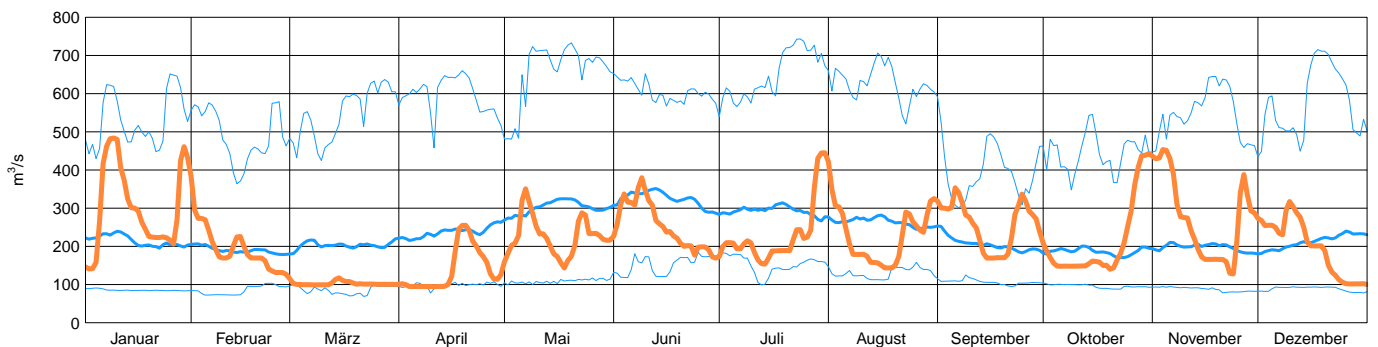
Bielersee: Pegel

Lac de Biemme : niveau



Aare Brugg: Abfluss

Aar à Brügg : débit



www.be.ch/wasserdaten

Hydrometrische Daten des Kantons Bern im Internet

Täglich aktuell:

- Niederschläge
- Abflussmengen
- Seewasserstände
- Grundwasserstände

Als PDF-Dateien abrufbar:

- Hydrographische Jahrbücher (ab 1976)
- Monatliche, regionale Auswertung der Grundwasserstände

www.be.ch/donnees-hydrologiques

Données hydrométriques du canton de Berne sur Internet

Informations actuelles :

- Précipitations
- Débits
- Niveaux des lacs
- Niveaux des eaux souterraines

Fichiers PDF téléchargeables :

- Annaires hydrographiques (à partir de 1976)
- Analyse mensuelle régionale des niveaux des eaux souterraines

AWA Amt für Wasser und Abfall
des Kantons Bern
Reiterstrasse 11
3013 Bern
Telefon 031 633 38 11
info.awa@be.ch

OED Office des eaux et des déchets
du canton de Berne
Reiterstrasse 11
3013 Berne
Téléphone 031 633 38 11
info.awa@be.ch